

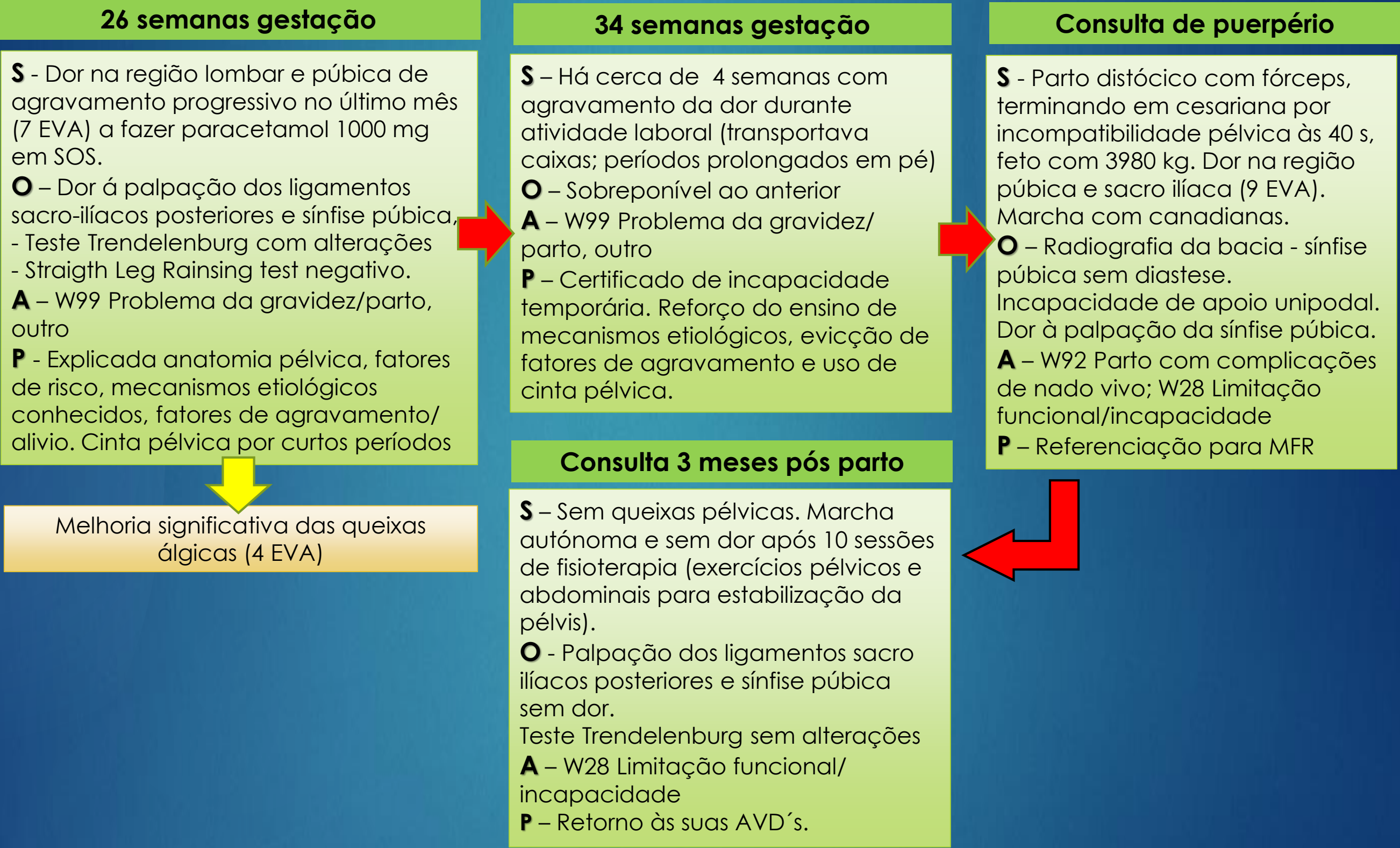
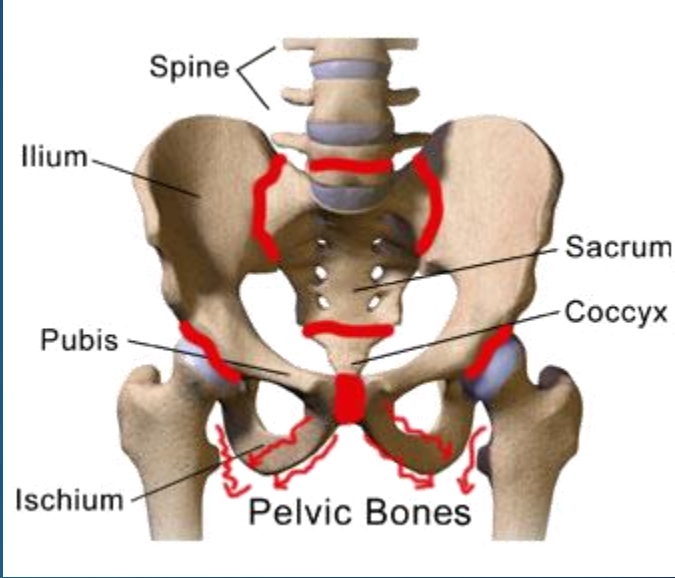
DOR DA CINTURA PÉLVICA RELACIONADA COM A GRAVIDEZ

Ana Luisa Marcelino - USF Ouriceira

ENQUADRAMENTO: A dor da cintura pélvica relacionada com a gravidez (DCPG) é uma forma específica de dor lombar com uma etiologia multifatorial (fatores biomecânicos, traumáticos, genéticos, hormonais e degenerativos). É definida como uma dor relacionada com a gravidez que se localiza entre a crista ilíaca posterior, a prega glútea e as articulações sacroilíacas, que pode irradiar para a parte posterior da coxa e que pode aparecer em conjunto ou separadamente na sínfise púbica. É reproduzível por testes físicos e tem como fatores de risco: história prévia de dor lombar, DCPG ou traumas da pélvis.

Desvalorizada pelos médicos é uma entidade que pode ter implicações físicas e psicológicas importantes nas grávidas e no pós-parto nos cuidados ao recém-nascido.

DESCRIÇÃO DO CASO: mulher, 35 anos, IO:0000, empregada de balcão, sem antecedentes pessoais relevantes.



DISCUSSÃO: A DCPG é uma dor que geralmente desaparece depois ou durante os 3 meses após o parto, mas que pode prolongar-se até aos 2 anos. O presente caso pretende realçar a importância de uma abordagem atempada para evitar o agravamento e a cronicidade da situação. Apesar de não existir nenhum fluxograma de intervenção devidamente estabelecido, são vários os estudos que sugerem a importância de um diagnóstico precoce e de uma intervenção no sentido de informar as utentes sobre os mecanismos lesionais, de alívio e agravamento da dor e que lhes sejam fornecidas estratégias de intervenção. Quando estas medidas não são suficientes é necessário que sejam referenciadas para a MFR de forma a se estabelecer um plano de exercícios individualizado. Assim, é importante que os médicos de família estejam familiarizados com a DCPG, que a valorizem e que a reconheçam como uma entidade que pode ter um impacto importante na qualidade de vida da mulher na gravidez e no pós-parto.

BIBLIOGRAFIA:

- Vleeming et al. European guidelines for the diagnosis and treatment of pelvic girdle pain; Eur Spine J (2008) 17:794-819
- Verstraete E.H. et al. Pelvic Girdle Pain during or after Pregnancy: a review of recente evidence and a clinical care path proposal; FVV in ObGyn, 2013, 5 (1): 33-43
- Elden H. et al. Predictors and consequences of long-term pregnancy-related pelvic girdle pain: a longitudinal follow-up study. BMC Musculoskeletal Disorders (2016) 17:276
- Kanakaris et al. Pregnancy-related pelvic girdle pain: an update. BMC Medicine 2011, 9:15